

SEIS PEÇAS METÁLICAS* DO VALE DO JUNCO

Rogério de Carvalho
Salette da Ponte

Estes objectos foram arrancados do subsolo por uma retroescavadora, aquando da abertura de uma charca⁽¹⁾ na proximidades do edifício termal luso-romano de Ortiga⁽²⁾. Compreendem um martelo (n.º 1), uma bigorna (n.º 2), uma enxada (n.º 3), uma podoa (n.º 4), uma tesoura de tosquia (n.º 5) e uma lâmina de cutelo (n.º 6); os dois últimos exemplares encontram-se bastante fragmentados.

Estas peças são do pelouro da Associação Cultural de Mação e, aguardam no Museu Monográfico de Conímbriga tratamento adequado, devido à oxidação latente em todas elas.

O martelo (n.º 1) e a bigorna (n.º 2) pertencem ao grupo de ferramentas que se destinam ao trabalho de forja e de fundição. O martelo de forja é um auxiliar indispensável nos trabalhos de martelagem, estiragem, laminação e dobragem do metal; a bigorna, é, por assim dizer, a mesa de trabalho do forjador, em que pela acção do martelo e da tenaz vai criando os modelos previamente concebidos.

Conhecemos para n.º 1 alguns paralelos em Great Chesterford⁽³⁾, Silchester⁽⁴⁾, em Châtelet, próximo de Saint-Dizier⁽⁵⁾ e em Conímbriga⁽⁶⁾; o nosso exemplar n.º 2 sugere o modelo de Compiègne⁽⁷⁾. Nenhum destes paralelos nos permitem datar estas duas peças.

A enxada (n.º 3) e a podoa (n.º 4) são ferramentas auxiliares do lavrador para o trabalho da terra. A enxada era usada para a preparação da terra, revolvendo tanto os terrenos mais leves, como os medianamente compactos. O alvado da enxada servia, durante a cava, para quebrar os torrões duros.

Plínio recomendava no livro 18 de «Histoire Naturelle»⁽⁸⁾ dois tipos de enxada: o mais ligeiro para a preparação de plantas leguminosas, adubação de terras, protecção das semen-

tes, arranque de ervas daninhas e separação de raízes e bolbos; o mais pesado, usado nas zonas montanhosas-substituíam o arado no amanho da terra-desfazia também os torrões que se apresentassem muito duros⁽⁹⁾.

A podoa (n.º 4) servia para a limpeza e tratamento de árvores frutícolas, bem como para a colheita dos próprios frutos. Este modelo é apontado por *Catão* e mais tarde por *Varrão* como sendo o utensílio — «Falx rustaria» — mais apropriado para o tratamento da vinha⁽¹⁰⁾.

* Estas peças foram desenhadas por João Pocinho, técnico de museografia do Museu Nacional Machado de Castro

⁽¹⁾ Estas peças foram recolhidas pelo proprietário do terreno Jorge de Matos Heitor em 1980, aquando da construção de um reservatório para a retenção de águas para regas.

⁽²⁾ cf. Maria Amélia Horta **Pereira**, *Monumentos Históricos do Concelho de Mação*, Mação, 1970, p. 352-374.

⁽³⁾ W. H. **Manning** *Blacksmithing*, in D. Strong e D. Brown, *Roman Crafts*, Londres, 1976, p. 143-153, (p. 147, fig. 248).

⁽⁴⁾ J. **Liversidge**, *Britain in the Roman Empire*, Londres, 1968, p. 187, fig. 42-a

⁽⁵⁾ B. **Champion**, *Outils en fer du Musée de Saint-Germain*, RA, 5.ª série III, 1916, p.211-264 (= **Champion**, *Saint-Germain*), p.223

⁽⁶⁾ cf. *Fouilles de Conímbriga*, VII, p.27, Est. IV, n.º 47.

⁽⁷⁾ cf. **Champion**, *Saint-Germain*, p.12, Est. XVI, n.º 63 (Oise, MAN, n.º 15887A).

⁽⁸⁾ **Henri Le Bonniec** e **André Le Boeuffe**, *Plinie l'Ancien. Histoire Naturelle*, livre XVIII, Paris, 1972, p.115-155; cf. K.D. **White**, *Agricultural Implements of the Roman World*, Cambridge, 1967, p.43-45 (= **White**, *Agricultural Implements*).

⁽⁹⁾ cf. *Fouilles de Conímbriga*, VII, p.41, Est. VIII, n.º 108.

⁽¹⁰⁾ cf. *id. ibidem.*, p.43, est. IX, n.º 112

Há em Conimbriga⁽¹¹⁾ modelos semelhantes aos n.º 3 e 4.

O n.º 5 corresponde a um fragmento de tesoura de tosquia. Era usada para cortar a lã de animais ovinos. Conhecemos alguns paralelos aproximados em Aislingen e Burghöfe⁽¹²⁾, Rheingönheim⁽¹³⁾, Fishbourne⁽¹⁴⁾ e Cambodunum⁽¹⁵⁾; os exemplares destes dois últimos sítios romanos aparecem em níveis datáveis dos sécs. I-II d.C.

O último exemplar (n.º 6) é um fragmento de cutelo. Conhecemos alguns paralelos aproximados em Straubing-Sorviodurum⁽¹⁶⁾, em Heddernheim⁽¹⁷⁾ e em Conimbriga⁽¹⁸⁾; nestes dois últimos sítios romanos, os objectos apareceram, respectivamente, em níveis de ocupação flavio-trajânico e em ocupação do habitat da esplanada do forum flaviano.

1. Martelo de forja. Ferro.
Comp. 160 mm. Larg. 70 mm. Esp. 36 mm.
Consta de dois braços de secção quadrangular; um termina numa cabeça arredondada e rebatida; o outro numa cabeça rectangular.
2. Bigorna. Ferro.
Alt. 100 mm. Larg. 160 mm.
Cubo de faces aproximadamente quadrangulares. A face superior ou mesa á ligeiramente côncava.
3. Enxada. Ferro.
Alt. 183 mm. Larg. 182 mm.
Lâmina de feição triangular, de lados arredondados e ombrais oblíquos. Orifício para encabamento do cabo, oblíquo á lâmina.

4. Podoa. Ferro.
Alt. 390 mm. Larg. 60 mm.
Lâmina de secção triangular, cuja ponta desenha uma curva bastante acentuada; o punho é em alvado fechado.
5. Braço de tesoura de tosquia. Ferro.
Alt. total 380 mm. Comp. lâmina 135 mm.
Larg. lâmina 55 mm.
Conserva um dos braços da tesoura.
6. Fragmento de lâmina de cutelo.
Comp. 770 mm. Larg. 46 mm.
Lâmina de feição triangular e de secção oval.

⁽¹¹⁾ cf. *id. ibidem.*, p.40-41, est. VIII, n.º 108 e p. 43, Est. IX, n.º 112.

⁽¹²⁾ cf. Günter Ulbert, *Die Römischen Donau-Kastelle Aislingen und Burghöfe*, Berlim, 1959, p.76, 96, Est. 28, n.º 19-20.

⁽¹³⁾ cf. Günter Ulbert, *Das Frühromische Kastell Rheingönheim*, Berlim, 1969, p.54, Est. 49, n.ºs 1-2.

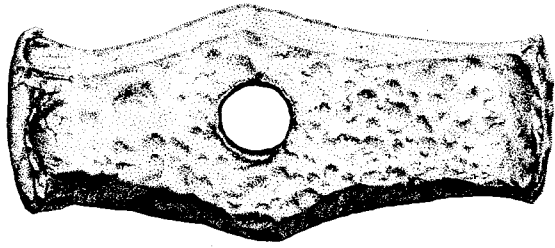
⁽¹⁴⁾ cf. Barry Cunliffe, *Excavations at Fishbourne 1961-1969*, Leeds, 1971, p.134, fig.60, n.º 43 (=Cunliffe, *Fishbourne*).

⁽¹⁵⁾ cf. Werner Krämer, *Cambodunumforschungen 1953-I*, Kallmunz, 1957, p.68, Est.20, n.º 2.

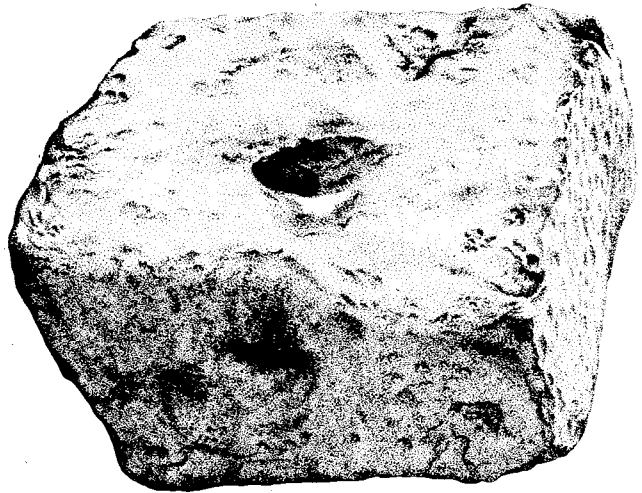
⁽¹⁶⁾ cf. Norbert Walke, *Das Römische Donau-Kastell Straubing-Sorviodurum*, Berlim, 1965, p.60, Est. 121, n.º 14.

⁽¹⁷⁾ cf. Cunliffe, *Fishbourne*, p. 22-23, 115, fig. 30, n.º 13. O autor coloca-o no período I-II (nível flavio-trajânico).

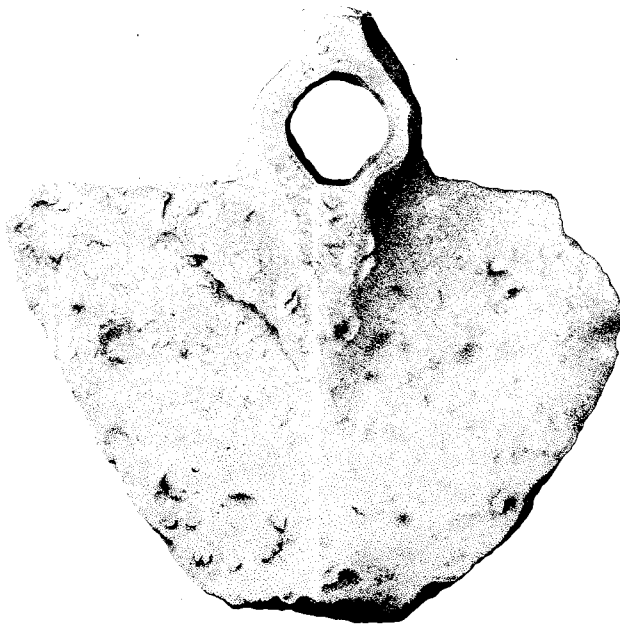
⁽¹⁸⁾ cf. *Fouilles de Conimbriga, VII*, p.162-163, Est. XLI, n.ºs 69-70. Este último exemplar apareceu num nível correspondente á ocupação do habitat da esplanada do Forum Flaviano.



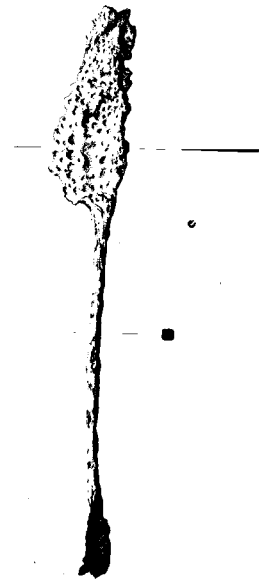
1



2



3



5



6

Est. II

